



Всеукраїнський науково-технічний журнал

All-Ukrainian Scientific & Technical Journal

ISSN 2520-6168 (Print)

DOI: 10.37128/2520-6168-2020-2



**Machinery
Energetics
Transport
of Agribusiness**



**ТЕХНІКА
ЕНЕРГЕТИКА
ТРАНСПОРТ АПК**



**ТЕХНІКА,
ЕНЕРГЕТИКА,
ТРАНСПОРТ АПК**

Журнал науково-виробничого та навчального спрямування
Видавець: Вінницький національний аграрний університет

Заснований у 1997 році під назвою «Вісник Вінницького державного сільськогосподарського інституту».
Правонаступник видання: Збірник наукових праць Вінницького національного аграрного університету. Серія: Технічні науки.
Свідоцтво про державну реєстрацію засобів масової інформації
КВ № 16644–5116 ПР від 30.04.2010 р.

Всеукраїнський науково – технічний журнал «Техніка, енергетика, транспорт АПК» / Редколегія: Токарчук О.А. (головний редактор) та інші. Вінниця, 2020. 2 (109) . 146 с.

Друкується за рішенням Вченої ради Вінницького національного аграрного університету (протокол №1 від 27.08.2020 р.)

Свідоцтво про державну реєстрацію засобів масової інформації №21906-11806 Р від 12.03.2016р.

Журнал «Техніка, енергетика, транспорт АПК» включено до переліку наукових фахових видань України з технічних наук (Категорія «Б», Наказ Міністерства освіти і науки України від 02.07.2020 року №886)

Головний редактор

Токарчук О.А. – к.т.н., доц., Вінницький національний аграрний університет

Заступник головного редактора

Веселовська Н.Р. – д.т.н., проф., Вінницький національний аграрний університет

Відповідальний секретар

Полевода Ю.А. – к.т.н., доц., Вінницький національний аграрний університет

Члени редакційної колегії

Іскович – Лотоцький Р.Д. – д.т.н., проф., Вінницький національний технічний університет

Цуркан О.В. – к.т.н., доц., Вінницький національний аграрний університет

Булгаков В.М. – д.т.н., проф., академік НААН, Національний університет біоресурсів і природокористування України

Іванчук Я.В. – к.т.н., доц., Вінницький національний технічний університет

Бандура В.М. – к.т.н., проф., Вінницький національний аграрний університет

Зарубіжні члени редакційної колегії

Йордан Максимов – д.т.н., професор Технічного університету Габрово (Болгарія)

Відповідальний секретар редакції **Полевода Ю.А.** кандидат технічних наук, доцент
Адреса редакції: 21008, Вінниця, вул. Сонячна 3, Вінницький національний аграрний університет, тел. 46–00–03

Сайт журналу: <http://tetapk.vsau.org/>

Електронна адреса: pophv@ukr.net



ЗМІСТ

I. МАШИНОВИКОРИСТАННЯ У РОСЛИННИЦТВІ ТА ТВАРИННИЦТВІ*Алієв Е.Б., Миколенко С.Ю., Яропуд В.М., Малегін Р.Д.*

ОБҐРУНТУВАННЯ КОНСТРУКТИВНО-ТЕХНОЛОГІЧНОЇ СХЕМИ КАВІТАЦІЙНОГО ДИСПЕРГАТОРА-ГОМОГЕНІЗАТОРА СІЛЬСЬКОГОСПОДАРСЬКОЇ СИРОВИНИ РОСЛИННОГО ПОХОДЖЕННЯ НА КОРМОВІ ЦІЛІ.....	5
--	----------

Бабин І. А., Гришун А. В.

ТЕОРЕТИЧНІ ОБҐРУНТУВАННЯ ДЕЯКИХ КОНСТРУКТИВНО-ТЕХНОЛОГІЧНИХ ПАРАМЕТРІВ ДОЇЛЬНОГО АПАРАТУ З КЕРОВАНИМ РЕЖИМОМ ДОЇННЯ.....	16
---	-----------

Грушецький С.М., Яропуд В.М.

МОДЕЛЮВАННЯ ПРОЦЕСІВ СЕПАРАЦІЇ КАРТОПЛЯНОГО ВОРОХУ В БАРАБАННОМУ СЕПАРАТОРІ.....	27
---	-----------

Kurilo Vasily, Pryshlyak Viktor

JUSTIFICATION OF THE METHOD AND DEVICE FOR TREATMENT AND SOWING OF SUGAR BEETS AND THE APPLICATION OF THE RESULTS IN PREPARATION TECHNOLOGIES.....	42
---	-----------

Малаков О.І., Бурлака С. А., Єленич А.П.

ОПТИМІЗАЦІЯ ПАРАМЕТРІВ МЕХАНІЗМУ ПЛЮЩЕННЯ РОСЛИННОЇ МАСИ КОСАРКИ-ПЛЮЩИЛКИ ПРИЧІПНОЇ КПП-4,2.....	48
---	-----------

II. ТЕХНІЧНИЙ СЕРВІС МОБІЛЬНОЇ ТЕХНІКИ*Комаха В.П., Єленич А. П.*

НАПРЯМОК ІННОВАЦІЙНОГО РОЗВИТКУ НАВІГАЦІЙНИХ СИСТЕМ В СКЛАДІ СІЛЬСЬКОГОСПОДАРСЬКОЇ ТЕХНІКИ.....	57
--	-----------

Мутко Микола

METHODOLOGICAL BASES FOR IMPROVING THE STRUCTURE OF PRODUCTION SUBDIVISIONS OF MOTOR TRANSPORT ENTERPRISES.....	64
--	-----------

Холодюк О.В.

ГЛОБАЛЬНІ НАВІГАЦІЙНІ СУПУТНИКОВІ СИСТЕМИ ТА ЇХ РОЛЬ У ТЕХНОЛОГІЯХ ТОЧНОГО ЗЕМЛЕРОБСТВА.....	71
---	-----------

III. ПРОЦЕСИ ТА ОБЛАДНАННЯ ПЕРЕРОБНИХ І ХАРЧОВИХ ВИРОБНИЦТВ*Ivan Sevostianov, Svetlana Kravets, Maryna Pidlypna*

USE OF CRITERIAL SYNTHESIS AND ANALYSIS FOR MODERNIZATION OF OBJECTS OF MACHINE BUILDING PRODUCTION.....	88
---	-----------

Кондратюк Д.Г., Дмитренко В.П.

ВПЛИВ ТЕХНОЛОГІЧНИХ ПАРАМЕТРІВ ПРОЦЕСУ ЕКСТРУЗІЇ ТА ТЕХНІЧНИХ ПАРАМЕТРІВ ЕКСТРУДЕРА З ПРУЖНИМ ГВИНТОВИМ ЕЛЕМЕНТОМ НА ІНДЕКС РОЗШИРЕННЯ ЕКСТРУДАТУ.....	97
---	-----------

IV. МАШИНОБУДУВАННЯ ТА МАТЕРІАЛООБРОБКА*Гайдамак О.Л., Матвійчук В.А., Кучеренко Ю.С.*

ПЕРСПЕКТИВИ СТВОРЕННЯ ПОЛІМЕРНИХ ФУНКЦІОНАЛЬНИХ ПОКРИТТІВ ІЗ ЗАСТОСУВАННЯМ ГАЗОДИНАМІЧНОГО НАПИЛЕННЯ.....	105
--	------------

Токарчук О. А., Полевода Ю.А.

ДОСЛІДЖЕННЯ ТЕХНІЧНИХ ХАРАКТЕРИСТИК НОВИХ ТИПІВ МУФТ.....	113
--	------------



V. ЕНЕРГОТЕХНОЛОГІЇ ТА АЛЬТЕРНАТИВНІ ДЖЕРЕЛА ЕНЕРГІЇ

Возняк О.М., Штуць А.А.

РОЗРАХУНОК НЕСТАНДАРТНИХ W-ПАРАМЕТРІВ ЧОТИРИПОЛЮСНИКА НА БІПОЛЯРНОМУ ТРАНЗИСТОРІ..... 122

Граняк В.Ф., Купчук І.М., Гонтар В.Г.

МЕТОД ТА ЗАСІБ ПРЯМОГО АВТОМАТИЗОВАНОГО ВИМІРЮВАЛЬНОГО КОНТРОЛЮ ІЗОЛЯЦІЇ ОБМОТОК ЕЛЕКТРИЧНИХ МАШИН..... 128

Пазюк В. М.

ЕНЕРГОЕФЕКТИВНА ТЕХНОЛОГІЯ СУШІННЯ ТА ЗБЕРІГАННЯ НАСІННЯ ЗЕРНОВИХ КУЛЬТУР ІЗ ВИКОРИСТАННЯМ ТЕПЛОВИХ НАСОСІВ..... 138



УДК 656.13.017: 629.3.004

DOI: 10.37128/2520-6168-2020-2-7

METHODOLOGICAL BASES FOR IMPROVING THE STRUCTURE OF PRODUCTION SUBDIVISIONS OF MOTOR TRANSPORT ENTERPRISES

Митко Микола Васильович, кандидат технічних наук,
Вінницький національний аграрний університет

Mykola Mytko, PhD, candidate of engineering sciences
Vinnytsia National Agrarian University

Due to the different structure of the technical service of motor transport enterprises (MTE) small, medium, large capacity and volume of maintenance work and repair of vehicles, can provide the same competition conditions in the transport market. As follows, the main task when solving the question satisfaction of demand for maintenance services and repair of vehicles is the use of existing production facilities MTE ATP of different departments, that is, transformation of departmental production infrastructures into a regional structure is needed.

Using the proposed method for specific conditions of motor transport enterprise (MTE) will allow based on the numerical value of performance evaluation criteria for maintenance and car repair determine the rational structure of it production and technical base (PTB). This is accordingly, will increase the enterprise efficiency, optimizes PTB and help to identify perspective directions the interaction of transport enterprises and centralized specialized productions for the maintenance and car repair.

The article provides the determining method the expediency of creating or maintaining production units for maintenance and cars repair in motor transport enterprises. Object of study is the formation of the production units' structure in the motor transport enterprises, depending on the volume of maintenance and repair works. The aim of the work is to increase the efficiency of motor transport enterprises by improving the production departments structure for maintenance and car repair. To achieve the goal in the framework of the work performed, the following research methods were used: analysis of processes and phenomena, hypothetical method, mathematical modeling of processes, mass observation, data statistical processing of the experimental research results.

Terms creation of one or another unit for maintenance and cars repair in the enterprise is a minimum of reduced costs, in which the implementation of a specific type of work is economically appropriate at the specified enterprise. If it is inappropriateness of creation any of the subdivisions, the corresponding works are transmitted for implementation at the nearest ATP, stations of cars maintenance (SCM) or other enterprise where these services are performed.

The method of efficiency estimation of production units for maintenance and cars repair in motor transport enterprises is developed, which allows to make calculations for ATP of different capacities.

Key words: cars, centralized specialized production (CSP), daily service (DS), maintenance, motor transport enterprises (MTE), stations of cars maintenance (SCM), ongoing repair (OR), production and technical base (PTB), production units, repair.

F. 5. Pic. 3. Ref. 12.

1. Formulation of the problem

Automobile transport is the most mobile, effective and universal method of communication and takes a valid place in the transport complex of Ukraine.

The analysis shows, that the existing production structure for maintenance and repair of rolling stock at the present stage does not meet the requirements of effective and safe operation of vehicles and requires considerable capital and operating costs.

Existing production and technical base MTE, which was formed under conditions of planned economy, focused on servicing and repairing only cars, belonging to the enterprises, which is not always appropriate in today's context and reduces the competitiveness of the enterprise in the market of transport services. Maintenance and repair of rolling stock in MTE is carried out, usually, in a technologically closed cycle, that is, the complete list of maintenance and repair work is envisaged. Regardless of the number of cars in the MTE,



that is, the volume of maintenance and repair work, enterprises formed the entire set of production units, fit out them with the necessary technological equipment and complete with production staff. However, for most MTE the completion of the entire list of work the maintenance and repair of rolling stock in a technologically closed cycle is not always appropriate.

Traditional methods of development and updating of production and technical base, firstly, do not allow solving the issue of improving the efficiency work of enterprises, secondly, require significant investment. Therefore, the development of fundamentally new approaches to the formation and development of road transport infrastructure is needed.

2. Analysis of recent research and publications

Issues of improvement of organizational forms of production on maintenance and cars repair, development of production and technical base were considered in the works of such scientists, as PhD, professor Avdonkin F.M., PhD, professor Bidnyak M.N., PhD, professor Bilichenko V.V., PhD, professor Kleiner B.S., PhD, professor Kuznetsov E.S., PhD, professor Kournikov I.P., PhD, professor Napolsky G.M., PhD, associate professor Kartashov V.P., PhD, associate professor Omelyanovich O. R. and other scientists. However, in most works, the issues of improving the technical service structure were considered only within the framework of individual motor transport enterprises or departmental road transport associations.

The analysis of the performed research works on the development of the production and technical base and the improvement of its structure shows, that the issues of improving the production structure of maintenance and cars repair are relevant and require solutions.

3. The aim of the research

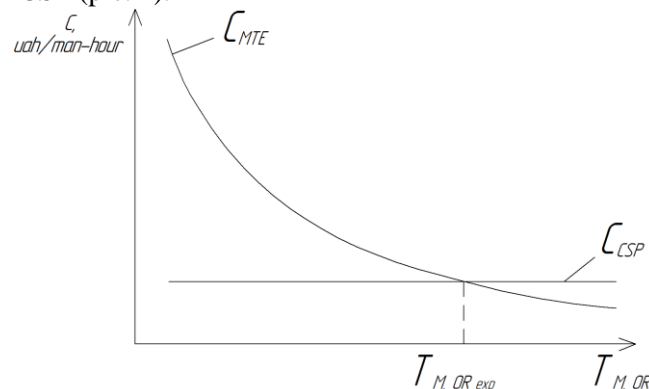
The purpose of this article is to develop methodological bases for improving the structure of production subdivisions of motor transport enterprises, which will reduce the cost of cars maintaining in working order.

4. Key research results

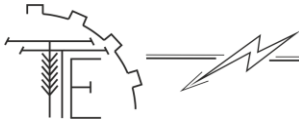
The transition to a regional cars manufacturing and repair infrastructure allows in many cases to refuse complex MTE, make greater use of concentration principles, specialization and cooperation, reduce capital expenditures, use existing production potential more efficiently, to create the necessary conditions to complete the needs of vehicle owners in production services.

To provide equal conditions of competition in the market of transport services the structure of production units for the car maintenance and repair in a motor transport enterprise should be different for small, medium and high MTE power and to determine the amount of car maintenance and repair.

To determine the feasibility of creating any of the production units for maintenance and cars repair in the enterprise the criterion adopted is a minimum amount of work on the maintenance and car repair, in which the execution of a specific type of work is economically feasible in the motor transport enterprises. So, production unit to perform the k -th type of maintenance and cars repair in the i -th MTE it is advisable to create, if the cost of 1 man-hour of work in a motor transport enterprise is less than the cost of 1 man-hour of work of the k -th type of work in the j -th CSP (pic. 1).



Pic. 1. Determining of the expediency of creating a specific production unit for car maintenance and repair



The purpose function of determining the feasibility of creating or operating a production unit for the maintenance and car repair in motor transport enterprises to perform the k -th type of work is:

$$C_{k, MTE, i} \leq C_{k, CSP, j}, \quad (1)$$

where $C_{k, MTE, i}$ – the cost of 1 man-hour of the implementation of the k -th type of work in the i -th MTE, uah / man-hour;

$C_{k, CSP, j}$ – the cost of 1 man-hour of the implementation of the k -th type of work in the j -th CSP (cost of the norm-hour), uah / man-hour.

The use of such a criterion is explained by the fact that now the cost of work on the SCM and other specialized maintenance and car repair companies is determined by the cost of one norm-hour for the specified type of work, that is, due to the specific costs of 1 man-hour of labor and the volume of work performed.

The cost of 1 man-hour of the implementation of the k -th type of work in the i -th MTE is determined:

$$C_{k, MTE, i} = C_{sal, k, i} + C_{eq., k, i} + C_{bul, k, i}, \quad (2)$$

where $C_{sal, k, i}$ – specific costs for the salaries of repair workers, taking into account accruals, performing the k -th type of work in the i -th MTE, which have for 1 man-hours of labor, uah / man-hour;

$C_{eq., k, i}$ – specific equipment costs required to perform the k -th type of work per 1 man-hour of labor, uah / man-hour. Specific costs take into account not only the cost of the equipment itself, depreciation deductions, its cost of installation, but also the cost of electricity;

$C_{bul, k, i}$ – specific cost of the building used to perform the k -th type of work, per 1 man-hours of labor, uah / man-hour. Costs include depreciation deductions on building, cost on heating and electricity.

The cost of one man-hour of car maintenance and repair work at the MTE is determined:

$$C_{1 m.-h.} = (S_{sal}^{aa} + C_{ddb} + C_{ddeg} + C_{en.sys.}) / T_{MR}, \quad (3)$$

where T_{MR} – annual volume of maintenance and repair work, man-hour;

S_{sal}^{aa} – the annual salary of a repair worker, uah;

C_{ddb} – annual depreciation deductions on building, uah;

C_{ddeg} – annual depreciation deductions on equipment, uah;

$C_{en.sys.}$ – annual energy systems costs (energy, water, heating supply and oth.), uah.

$$C_{1 m.-h.} = (12 \times S_{sal}^m \times H_{sal} \times P + S_a \times C_{1 m^2}^a \times H_{dep}^b \times x_p + 1,22 \times C_{eq} \times H_{dep}^{eq} \times x_p + 12 \times S_a \times C_{1 m^2}^{energ} \times x_p) / T_{MR}, \quad (4)$$

where S_{sal}^m – monthly salary of a repair worker, uah;

H_{sal} – accrual on salary, %;

P – the number of employees, man;

S_a – area of the building, m²;

$C_{1 m^2}^a$ – cost of 1 m² production area, uah;

H_{dep}^b – rate of depreciation deductions on building, %;

C_{eq} – cost of equipment, uah;

H_{dep}^{eq} – rate of depreciation deductions on equipment, %;

$C_{1 m^2}^{energ}$ – specific energy costs per 1 m² of building per month, uah;

x_p – the number of work posts or sets of technological equipment.

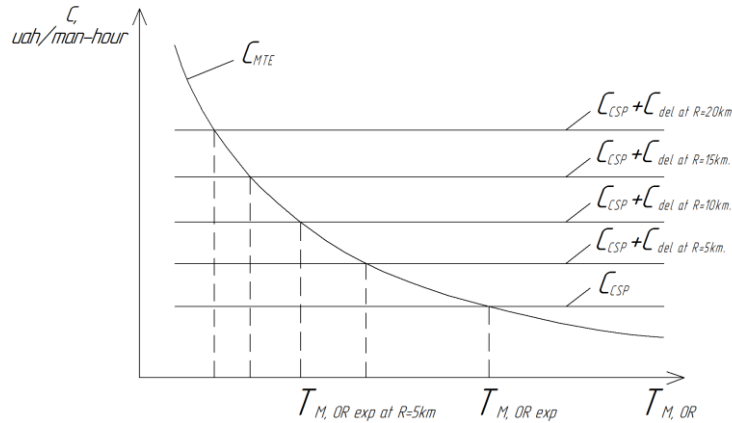
However, function (1) does not take into account the costs associated with the delivery of a car or repair fund for maintenance and repair.

Given the cost of shipping, the function looks like:

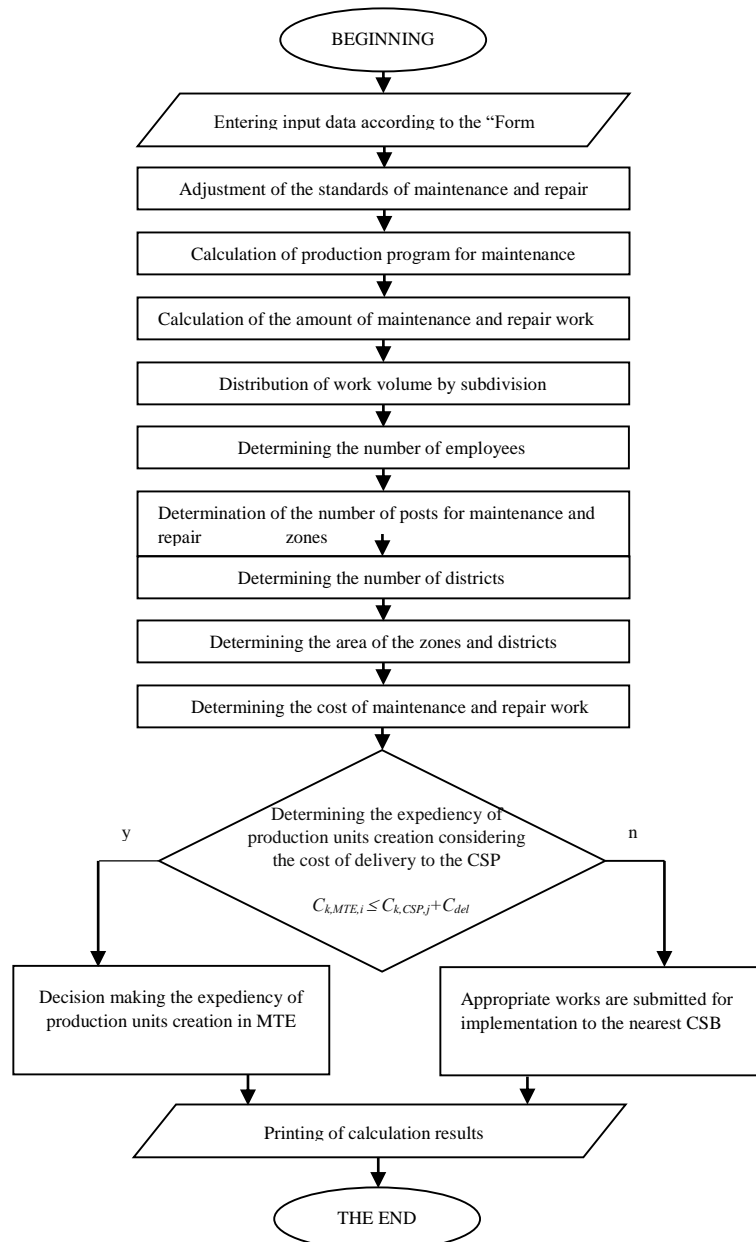
$$C_{k, MTE, i} \leq C_{k, CSP, j} + C_{del}, \quad (5)$$

where C_{del} – delivery costs for the j -th CSP.

It is advisable to create a production unit to perform the k -th type of car maintenance and repair work in the MTE, if the cost of 1 man-hour of the implementation in motor transport enterprise is less than the cost of 1 norm-hour of the implementation of the k -th type of work in the j -th CSP, including the costs, which are related to the delivery of a car or repair fund for car maintenance and repair at the CSP (pic. 2).



Pic. 2. Determination of the expediency of creating a production unit for car maintenance and repair in the MTE, taking into account the cost of delivery



Pic. 3. Block diagram of the algorithm for evaluating the performance of production units on car maintenance and repair in the enterprise



As you can see from pic. 2, with increasing the distance of car delivery or repair fund to the CSP, the minimum amount of car maintenance and repair, in which the implementation of a specific type of work is economically feasible in the trucking company, gradually decreases.

Expediency of creating production units units for the car maintenance and repair at the enterprise is determined in the following sequence:

- 1) determine the annual volume of maintenance and repair work of the rolling stock as a whole at the i -th enterprise and at each production unit;
- 2) determine the required number of production workers in each k -th production unit of the i -th enterprise, number of work posts and lines of maintenance and repair, the necessary technological equipment is selected, areas of production buildings are determined;
- 3) determine the total cost of performing car maintenance and repair work in each k -th production unit of the i -th enterprise;
- 4) determine the cost of 1 man-hour of work on the car maintenance and repair in each k -th production unit of the i -th enterprise;
- 5) Compared the cost of work on the car maintenance and repair in each k -th production unit of the i -th enterprise with the cost of performing these works at other j -th enterprises (SCM, MTE, CSP), which are located near the i -th enterprise;
- 6) a preliminary decision is made as to the expediency of creating a k -th production unit for the car maintenance and repair at the i -th motor transport enterprise;
- 7) determine the cost of transportation of the car or its individual components from the i -th MTE to the j -th CSP, which account for 1 man-hour of work;
- 8) the cost of execution on car maintenance and repair work at the k -th production unit of the i -th enterprise is compared with the cost of performing these works at the j -th CSP taking into account transportation costs;
- 9) a decision is made as to the expediency of creating a k -th production unit for car maintenance and repair at the i -th motor transport enterprise.

The block diagram of the algorithm for determining the expediency of creating production units for car maintenance and repair in the enterprise is given in pic. 3.

5. Conclusions

To provide equal conditions of competition in the market of transport services the structure of production units in a motor transport enterprise should be different for small, medium and high MTE power and to determine the amount of car maintenance and repair.

The conditions for creating a car maintenance and repair unit in the enterprise are the minimum of the given expenses, in which implementation of a particular type of work is economically expediency in the specified enterprise. If it is not expediency to create any of the subdivisions, the corresponding works are submitted for implementation at the nearest MTE, SCM or other enterprise where these services are performed.

The estimation technique of work efficiency of production divisions for car maintenance and repair in motor transport enterprises is developed, which allows to perform calculations for MTE of different capacity.

References

- [1] Kanarchuk, V. E., Kurnikov, I. P. (1997). *Vyrobnychi systemy na transporti [Production systems for transport]*. Kiev: Vyscha shkola. [in Ukrainian].
- [2] Kuznetsov, E. S., Kournikov, I. P. (1988). *Proizvodstvinaya baza avtomobilnogo transporta [Road transport production base]*. M.: Transport. [in Russian].
- [3] Mytko, M. V. (2016). *Dotsilnist stvorenya vyrobnychych pidrozdiliv z obslugovuvanya ta remontu avtomobiliv [Determination of the expediency of production units' creation for the maintenance and repair of vehicles]*. *Visnyk Vinnytskogo politehnichnogo instytutu [Bulletin of the Vinnytsia Polytechnic Institute]*. Vinnytsia: VNTU, 1(124), 138–141. [in Ukrainian].
- [4] Mytko, M. V. (2018). *Udoskonalenya struktury vyrobnychych pidrozdiliv z obslugovuvanya ta remontu avtomobiliv [Improving the structure of manufacturers maintenance and repair services cars]*. *Visnyk Vinnytskogo politehnichnogo instytutu [Bulletin of the Vinnytsia Polytechnic Institute]*. Vinnytsia: VNTU, 6(141), 104–110. [in Ukrainian].
- [5] Mytko, M. V. (2019). *Udoskonalenya struktury vyrobnychych pidrozdiliv z obslugovuvanya ta remontu avtomobiliv [Improvement of the production units' structure for car maintenance and repair] (Extended abstract of Candidate's thesis)*. Kyiv. [in Ukrainian].
- [6] Mytko, M. V. (2019). *Udoskonalenya struktury vyrobnychych pidrozdiliv z obslugovuvanya ta remontu avtomobiliv [Improvement of the production units' structure for car maintenance and repair] (Candidate's*



- thesis). Kyiv. [in Ukrainian].
- [7] Mytko, M. V. (2020). *Vyznacchenya ekonomichno dotsilnyh vidstaney dostavky avtomobiliv na pidpryemstva avtoservisu*. [Determination of economic advisable distances of automobile delivery on autoservice enterprise]. *Vseukrainskyi naukovо-tehnichnyi zhurnal «Tehnika, enerhetyka, transport APK»*, 1(108), 58–64. [in Ukrainian].
- [8] Savin, Y. F., Mytko, M. V. (2016). *Dotsilnist stvorenya vyrobnych pidrozdiliv z obslugovuvanya ta remontu avtomobiliv* [Expediency of creating production units of servicing and repair cars]. *Visnyk Natsionalnogo transportnogo universitetu. Seria «Tehnichni nauky». Naukovo-tehnichni zbirnyk [Bulletin of the National Transport University. «Technical Sciences» Series. Scientific and Technical Collection]*. Kyiv: NTU, 1(34), 424–429. [in Ukrainian].
- [9] Savin, Y. F., Mytko, M. V. (2016). *Methodyka vyznachenya dochilnosti stvorenya vyrobnych pidrozdiliv z obslugovuvanya ta remontu transportnyh zasobiv* [Method for determining expediency of creating industrial divisions of servicing and repair of vehicles]. *Suchasni tehnologii v mashynobuduvani ta transporti. Naukoviy zurnal. – Lutsk: Lutsk NTU*, 2(6), 130–138. [in Ukrainian]
- [10] Savin, Y. H., Mytko, M. V., Romanuk, S. O. (2018). *Rekomendatsii schodo dotsilnosti stvorenya vyrobnych pidrozdiliv z obslugovuvanya ta remontu avtomobiliv* [The recommendations for the expedient of the creation of the production subsections of servicing and repairing of the transport vehicles]. *Visnyk mashynobuduvanya ta transport. Naukoviy zurnal [Bulletin of mechanical engineering and transport. Scientific journal]*. Vinnytsia: VNTU, 1(7), 92–101. [in Ukrainian]
- [11] Andrusenko, S. I. (2009). *Tehnologichne proektuvannya avtotransportnyh pidpryemstv: navch.posybnik* [Technological design of motor transport enterprises: teaching. Manual] ed. S.I. Andrusenko. K.: Karavela. [in Ukrainian]
- [12] *Transportnoi strategii Ukrainy na period do 2020 roku. Shvaleno rosporyadzenyam KMY vid 20 zovtnya 2010 roku [Ukraine's transport strategy for the period up to 2020. Approved by the CMU Order of October 20, 2010]. № 2174-p. URL: <http://zakon3.rada.gov.ua/laws/show/2174-2010>. [in Ukrainian].*

МЕТОДИЧНІ ОСНОВИ УДОСКОНАЛЕННЯ СТРУКТУРИ ВИРОБНИЧИХ ПІДРОЗДІЛІВ АВТОТРАНСПОРТНИХ ПІДПРИЄМСТВ

Завдяки різній структурі технічної служби автотранспортних підприємств (АТП) малої, середньої, великої потужності та обсягу робіт з технічного обслуговування (ТО) і ремонту транспортних засобів, можуть забезпечувати однакові умови конкуренції на ринку транспортних послуг. Таким чином, першочерговим завданням при вирішенні питання задоволення попиту на послуги з обслуговування і ремонту транспортних засобів є використання існуючих виробничих потужностей АТП різних відомств, тобто необхідна трансформація відомчих виробничих інфраструктур у регіональну структуру.

Використовуючи запропоновану методику для умов конкретного автотранспортного підприємства (АТП) дасть змогу на основі чисельного значення критерії оцінки ефективності виконання робіт з ТО і ремонту автомобілів визначити раціональну структуру його виробничо – технічної бази (ВТБ). Це відповідно, підвищить ефективність роботи підприємства, оптимізує ВТБ і допоможе виявити перспективні напрямки взаємодії транспортних підприємств і централізованих спеціалізованих виробництв з технічного обслуговування (ТО) і ремонту автомобілів.

У статті наведена методика визначення доцільності створення або утримання виробничих підрозділів з технічного обслуговування і ремонту автомобілів в автотранспортних підприємствах. Об'єкт дослідження – формування структури виробничих підрозділів в автотранспортних підприємствах в залежності від обсягів робіт з технічного обслуговування та ремонту автомобілів. Метою роботи є підвищення ефективності роботи автотранспортних підприємств удосконаленням структури виробничих підрозділів з обслуговування та ремонту автомобілів. Для досягнення поставленої мети в рамках виконаної роботи були використані наступні методи дослідження: аналіз процесів і явищ, гіпотетичний метод, математичне моделювання процесів, масове спостереження, статистична обробка даних результатів експериментальних досліджень.

Умовами створення того або іншого підрозділу з технічного обслуговування та ремонту автомобілів в підприємстві є мінімум приведених витрат, за яких виконання конкретного виду робіт економічно доцільно в зазначеному підприємстві. При недоцільності створення будь-якого з підрозділів, відповідні роботи передаються для здійснення на найближчому АТП, станції технічного обслуговування автомобілів (СТОА) або іншому підприємстві, де виконуються ці послуги.

Розроблено методику оцінювання ефективності роботи виробничих підрозділів з обслуговування та ремонту автомобілів в автотранспортних підприємствах, яка дозволяє виконувати розрахунки для АТП різної потужності.



Ключові слова: автомобілі, автотранспортні підприємства (АТП), виробничо-технічна база (ВТБ), виробничі підрозділи, поточний ремонт (ПР), станції технічного обслуговування автомобілів (СТОА), технічне обслуговування (ТО), ремонт, централізовано-спеціалізовані виробництва (ЦСВ).

Ф. 5. Рис. 3. Літ. 12.

МЕТОДИЧЕСКИЕ ОСНОВЫ УСОВЕРШЕНСТВОВАНИЯ СТРУКТУРЫ ПРОИЗВОДСТВЕННЫХ ПОДРАЗДЕЛЕНИЙ АВТОТРАНСПОРТНЫХ ПРЕДПРИЯТИЙ

Благодаря разной структуре технической службы автотранспортных предприятий (АТП) малой, средней, большой мощности и объема работ по техническому обслуживанию (ТО) и ремонту транспортных средств, могут обеспечивать равные условия конкуренции на рынке транспортных услуг. Таким образом, первоочередной задачей при решении вопроса удовлетворения спроса на услуги по обслуживанию и ремонту транспортных средств является использование существующих производственных мощностей АТП различных ведомств, то есть необходима трансформация ведомственных производственных инфраструктур в региональную структуру.

Используя предложенную методику для условий конкретного автотранспортного предприятия (АТП) позволит на основе численного значения критерии оценки эффективности выполнения работ по ТО и ремонту автомобилей определить рациональную структуру его производственно - технической базы (ПТБ). Это соответственно, повысит эффективность работы предприятия, оптимизирует ПТБ и поможет выявить перспективные направления взаимодействия транспортных предприятий и централизованных специализированных производств по техническому обслуживанию (ТО) и ремонта автомобилей.

В статье приведена методика определения целесообразности создания или содержания производственных подразделений по техническому обслуживанию и ремонту автомобилей в автотранспортных предприятиях. Объект исследования – формирование структуры производственных подразделений в автотранспортных предприятиях в зависимости от объемов работ по техническому обслуживанию и ремонту автомобилей. Целью работы является повышение эффективности работы автотранспортных предприятий усовершенствованием структуры производственных подразделений по обслуживанию и ремонту автомобилей. Для достижения поставленной цели в рамках проделанной работы были использованы следующие методы исследования: анализ процессов и явлений, гипотетический метод, математическое моделирование процессов, массовое наблюдение, статистическая обработка данных результатов экспериментальных исследований.

Условиями создания того или иного подразделения по техническому обслуживанию и ремонту автомобилей на предприятии является минимум приведенных затрат, при которых выполнение конкретного вида работ экономически целесообразно на указанном предприятии. При нецелесообразности создания любого из подразделений, соответствующие работы передаются для осуществления на ближайшем АТП, станции технического обслуживания автомобилей (СТОА) или другом предприятии, где выполняются эти услуги.

Разработана методика оценки эффективности работы производственных подразделений по обслуживанию и ремонту автомобилей в автотранспортных предприятиях, которая позволяет выполнять расчеты для АТП различной мощности.

Ключевые слова: автомобили, автотранспортные предприятия (АТП), производственно – техническая база (ПТБ), производственные подразделения, текущий ремонт (ТР), станции технического обслуживания автомобилей (СТОА), техническое обслуживание (ТО), ремонт, централизованно-специализированные производство (ЦСП).

Ф. 5. Рис. 3. Лит. 12.

ВІДОМОСТІ ПРО АВТОРА

Митко Микола Васильович – кандидат технічних наук, асистент кафедри «Технологічних процесів та обладнання переробних і харчових виробництв» Вінницького національного аграрного університету (вул. Сонячна, 3, м. Вінниця, 21008, Україна, e-mail: mytko_83@ukr.net).

Мытко Николай Васильевич – кандидат технических наук, ассистент кафедры «Технологических процессов и оборудования перерабатывающих и пищевых производств» Винницкого национального аграрного университета (ул. Солнечная, 3, г. Винница, 21008, Украина, e-mail: mytko_83@ukr.net).

Mytko Mykola – PhD, assistant of the Department of “Technological Processes and Equipment of Processing and Food Productions” of Vinnitsia National Agrarian University (3, Solnechnaya, St, Vinnitsa, 21008, Ukraine, e-mail: mytko_83@ukr.net).