

**МІНІСТЕРСТВО ОСВІТИ І НАУКИ УКРАЇНИ
БІЛОЦЕРКІВСЬКИЙ НАЦІОНАЛЬНИЙ АГРАРНИЙ УНІВЕРСИТЕТ
КАФЕДРА САДОВО-ПАРКОВОГО ГОСПОДАРСТВА БНАУ
ТАДЖИЦЬКИЙ АГРАРНИЙ УНІВЕРСИТЕТ ім. ШПРІНШОХ ШОТЕМУР
БІЛОРУСЬКИЙ ДЕРЖАВНИЙ ТЕХНОЛОГІЧНИЙ УНІВЕРСИТЕТ
ДЕРЖАВНИЙ ДЕНДРОЛОГІЧНИЙ ПАРК «ОЛЕКСАНДРІЯ» НАНУ
ДП «ВОЛОДИМИРЕЦЬКЕ ЛІСОВЕ ГОСПОДАРСТВО»**



ПРОГРАМА

**міжнародної науково-практичної
конференції**

**АКТУАЛЬНІ ПРОБЛЕМИ, ШЛЯХИ ТА ПЕРСПЕКТИВИ
РОЗВИТКУ ЛАНДШАФТНОЇ АРХІТЕКТУРИ,
САДОВО-ПАРКОВОГО ГОСПОДАРСТВА,
УРБООКОЛОГІЇ ТА ФІТОМЕЛІОРАЦІЇ**

16-17 вересня 2021 року, м. Біла Церква

Біла Церква – 2021

ОРГАНІЗАЦІЙНИЙ КОМІТЕТ

Шуст О.А., ректор БНАУ, д-р екон. наук, професор, голова організаційного комітету.

Марченко А.Б., завідувач кафедри садово-паркового господарства БНАУ, др с.-г. наук, доцент, заступник голови організаційного комітету.

Варченко О.М., проректор з наукової та інноваційної діяльності БНАУ, д-р екон. наук, професор.

Хахула В.С., декан агробіотехнологічного факультету БНАУ, канд. с.-г. наук, доцент.

Мірзосв Т.К., завідувач кафедри захисту і карантину рослин Таджицького аграрного університету ім. Шіріншох Шотемур, канд. с.-г. наук, доцент.

Звягінцев В.Б., доцент кафедри лісозахисту і деревинознавства Білоруського державного технологічного університету, канд. біол. наук, доцент.

Бойко Н.С., директор Державного дендрологічного парку «Олександрія» НАНУ, канд. біол. наук.

Шумик М. І., заступник директора Національного ботанічного саду ім. М.М.Гришка, канд. біол. наук, старший науковий співробітник.

Клечковський Ю.Е., директор Дослідної станції карантину винограду і плодкових культур Інституту захисту рослин НААН, д-р с.-г. наук.

Доміловський А.В., директор КП Білоцерківської міської ради «Білоцерківський міський парк культури та відпочинку ім. Т.Г. Шевченка».

Колотницька А.В., заступник директора-начальника управління благоустрою та екології Департаменту житлово-комунального господарства Білоцерківської міської ради.

Оцишен О.В., директор Національного природничого парку «Подільські Товтри».

Аврамишин В.В., директор ДП «Володимирецьке лісове господарство».

Іщук Л.П., доцент кафедри садово-паркового господарства БНАУ, д-р біол. наук., доцент.

Роговський С.В., доцент кафедри садово-паркового господарства БНАУ, канд. с.-г. наук, доцент.

Масальський В.П., доцент кафедри садово-паркового господарства БНАУ, канд. біол. наук, доцент.

Крупа Н.М., доцент кафедри садово-паркового господарства БНАУ, канд. біол. наук, доцент.

Жихарева К.В., асистент кафедри садово-паркового господарства БНАУ.

Струтинська Ю.В., асистент кафедри садово-паркового господарства БНАУ.

Олешко О.Г., начальник редакційно-видавничого відділу, канд. с.-г. наук, доцент, відповідальний секретар.

ПОРЯДОК РОБОТИ:

16 вересня

ВІДКРИТТЯ КОНФЕРЕНЦІЇ – 11.00 – 11.30

РОБОТА СЕКЦІЙ КОНФЕРЕНЦІЇ – 12.00 – 14.00

17 вересня

ТРЕНІНГИ З ПІДВИЩЕННЯ

РОБОТА СЕКЦІЙ КОНФЕРЕНЦІЇ – 12.00 – 14.00

РОБОЧІ МОВИ:

- українська

- англійська

доповідь до 15 хв.

виступ у дискусії 3-5 хв.

Матусяк М. В.

канд. с.-г. наук, Вінницький національний аграрний університет

**ПЕРСПЕКТИВИ ВИКОРИСТАННЯ ВИДІВ РОДУ *PHILADELPHUS L.*
В ОЗЕЛЕНЕННІ М. ВІННИЦІ**

Мельник Ю.А.

канд. с.-г. наук, Національний лісотехнічний університет України, м. Львів

Науменко І.Ю.

магістрант, Національний лісотехнічний університет України, м. Львів

Юськевич Т.В.

канд. с.-г. наук, Національний лісотехнічний університет України, м. Львів

ВІКОВІ ДУБОВІ НАСАДЖЕННЯ ПАРКУ-ПАМ'ЯТКИ "ТАЛЬНІВСЬКИЙ"

Скробала В.М.

канд. с.-г. наук, Національний лісотехнічний університет України, м. Львів

Дида А.П.

канд. с.-г. наук, Національний лісотехнічний університет України, м. Львів

**ОСОБЛИВОСТІ СТРАТЕГІЇ ВИДІВ ТРАВ'ЯНОГО ПОКРИВУ
ПАРКОВИХ І ЛІСОПАРКОВИХ НАСАДЖЕНЬ М. ЛЬВОВА. І. АСОЦІАЦІЯ
*CARICI PILOSAE-FAGETUM OBERD. 1957.***

Соломаха Н.Г.

канд. с.-г. наук, Державне підприємство «Маріупольська лісова науково-дослідна станція»

Короткова Т.М.

Державне підприємство «Маріупольська лісова науково-дослідна станція»

**ВИКОРИСТАННЯ ІНВАЗІЙНИХ ЧУЖОРІДНИХ ВИДІВ НА ПОРУШЕНИХ
ПРОМИСЛОВІСТЮ ЗЕМЛЯХ ДОНЕЧЧИНИ**

Сафаров К.,

научный сотрудник, Государственное учреждение «Научно-исследовательский институт лесного хозяйства» Таджикской академии сельскохозяйственных наук (ТАСХН)

Султанова М.Х.

доктор с.-х. наук, Институт Садоводства, виноградарства и овощеводства Республики Таджикистан Таджикской академии сельскохозяйственных наук (ТАСХН)

Давлатова О.С.

канд. с.-х. наук, Научный Центр защиты растений Таджикской академии сельскохозяйственных наук (ТАСХН)

Аёмбекова А.Х.

старший преподаватель, Таджикский аграрный университет им. Ш. Шотемур(ТАУ)

**КУРЧАВОСТЬ ЛИСТЬЕВ ПЕРСИКА В УСЛОВИЯХ
ГИССАРСКОЙ ДОЛИНЫ И МЕРЫ БОРЬБЫ С НЕЙ**

Султанова М.Х.

доктор с.-х. наук, Институт Садоводства, виноградарства и овощеводства Республики Таджикистан Таджикской академии сельскохозяйственных наук (ТАСХН)

Мирзоев Т.К.

канд. с.-х. наук, Таджикский аграрный университет им. Ш. Шотемур (ТАУ)

**ВЛИЯНИЕ БИОПРЕПАРАТОВ ЭНДОФИТНЫХ БАКТЕРИЙ НА РОСТ И
РАЗВИТИЕ ХЛОПЧАТНИКА ЕГО УРОЖАЙ И КАЧЕСТВО ХЛОПКА-СЫРЦА**

МІНІСТЕРСТВО ОСВІТИ І НАУКИ УКРАЇНИ
БІЛОЦЕРКІВСЬКИЙ НАЦІОНАЛЬНИЙ АГРАРНИЙ УНІВЕРСИТЕТ

СЕРТИФІКАТ

виданий

Матусяку Михайлу Васильовичу

за участь у міжнародній науково-практичній конференції

***«Актуальні проблеми, шляхи та перспективи
розвитку ландшафтної архітектури,
садово-паркового господарства,
урбоекології та фітомеліорації»***

16-17 вересня 2021 року

Ректор університету

Олена ШУСТ

Створення деревно-чагарникового покриву повинно базуватися на використанні видів місцевої флори, екологічно пристосованої до кліматичних умов району. Це дозволить створювати на підготовленій до біологічної рекультивациі території лісові насадження різного цільового призначення – меліоративні, лісозахисні, лісопаркові, протиерозійні, експлуатаційні.

Фітомеліоранти виконують меліоративну, сануючу, інженерно-захисну, архітектурно-планувальну, етико-естетичну функції.

Всі перераховані фактори впливають на збереження біорізноманіття лісів та забезпечують його відтворення, тому необхідно враховувати основні чинники, що мають негативний вплив (зменшення лісистості територій, втрата природних умов місцезростання, зменшення площ непорушених лісів, згубна лісогосподарська діяльність, втрата корінних лісових ценозів, збільшення фрагментації лісових масивів, зменшення різноманітності деревно-чагарникових порід, антропогенна зміна вікової і породної структури лісів тощо. Від дієвості та інформативності програм моніторингу біорізноманіття лісів залежить ефективність його збереження і використання [5, 6].

На сьогодні заліснення порушених земель природним шляхом відбувається досить повільно і в результаті формуються низькоповнотні насадження з малоцінних деревних порід. Тому впровадження в лісові культури порід фітомеліорантів, які матимуть нормальний ріст і розвиток рослин на порушених землях є актуальною темою для сьогодення.

Список літератури

1. Вороненко В. І. Науково методичні підходи до оптимізації та ефективного використання земельних ресурсів. Режим доступу до ресурсу: <http://www.economy.nayka.com.ua>
2. Кучерявий В.П., Генік Я.В., Дида А.П., Колодко М.М. Рекультивациа та фітомеліорациа. Львів: ГАФСА, 2006. 116 с.
3. Снітинський В.В., Якобенчук В.Ф. Грунтознавство з основами агрохімії та геоботаніки : навч. посібн. Вид. 2-ге, [перероб. та доп.]. Львів : Вид-во "Аверс", 2006. 312 с.
4. Лаптев О.О. Екологічна оптимізація біогеоценотичного покриву в сучасному урболандшафті. К. : Держком. України по житлово-комунальному господарству, 1998. 206 с.
5. Варга Л., Пузир О.О., Лозінська Т.П. Проблеми збереження біорізноманіття лісів Міжнародна наукова конференція: Технології, інструменти та стратегії реалізації наукових досліджень. Херсон. Матеріали конференцій МЦНД, 2020. С.59-61
6. Лозінська Т.П., Яценко В.М. Інтродукція як засіб підвищення лісистості та метод покращення видового складу лісових насаджень і збільшення біорізноманіття. Вивчення і збереження біорізноманіття біоценозів України: матеріали Всеукраїнської науково-практичної конференції здобувачів вищої освіти і молодих вчених (Біла Церква, 20-23 квітня 2021 р.). Біла Церква: БНАУ, 2021. 26-28.

УДК: 712. 41 (477.44)

МАТУСЯК М. В., канд. с.-г. наук
Вінницький національний аграрний університет

ПЕРСПЕКТИВИ ВИКОРИСТАННЯ ВИДІВ РОДУ *PHILADELPHUS L.* В ОЗЕЛЕНЕННІ М. ВІННИЦІ

За результатами наших досліджень було визначено основні форми асоціацій з використанням представників роду *Philadelphus L.*, які є характерними для міста Вінниці. Також проведено створення моделей квітково-декоративних композицій з використанням представників досліджуваного роду у сукупності з іншими інтродукованими видами.

Ключові слова: *Philadelphus L.*, декоративність, використання, композиційне застосування, садово-паркове будівництво.

Створення деревно-кущових композицій за принципом систематизації насаджень базується на використанні різних видів одного й того ж роду, що підкреслює їх загальні декоративні властивості. Для створення таких композиційних насаджень використовується два принципи: фітоценотичний та художньо-декоративний [2, с. 83]. Фітоценотичний принцип побудований на використанні дерев і кущів, які в природних екосистемах зростають разом. Художньо-декоративний принцип формування флористичних угруповань ґрунтується на використанні спільних ознак будови рослин, їх форми, залежності одних видів від інших, їх кольорової гамми [3, с. 215]. Основним завданням художньо-декоративного принципу є підкреслення індивідуальної краси використовуваного виду чи культувару. Цей принцип фактично лежить в основі планування «зеленого будівництва» будь-якої адміністративної одиниці [1, с. 188].

При цьому варто зазначити, що до основних декоративних характеристик чубушників, які мають важливе значення при озелененні територій належать наступні:

- рослини даного виду є невибагливими до ґрунтового-кліматичних умов та можуть бути використані майже у всіх типах посадок в міських умовах;
- чубушник може використовуватися для створення бордюрів та в якості живих огорож, оскільки добре переносить стрижку та має інтенсивний приріст;
- дані рослини можна висаджувати в сукупності з хвойними культурами, під пологом високих деревних рослин, особливо тих, яким властива наявність ажурної крони з яскраво забарвленим листям;
- їх можна використовувати в плануванні озеленення малоповерхового будівництва;

Посилаючись на вищеперераховані принципи та декоративні властивості чубушників, нами були розглянуті найбільш перспективні композиційні поєднання цих представників в умовах м. Вінниці (рис. 1-3).

Одним із варіантів такої композиції є використання чубушників у формуванні рослинної групи на газоні (рис. 1).



Рис. 1. Декоративна рослинна група на газоні (м. Вінниця):
1 – *Ph. coronarius* «Aureus»; 2 – *Juniperus sabina* L.

Проаналізувавши рис. 1 можна дійти висновку, що поєднання чубушника разом з іншими видами хвойних рослин на фоні газону відзначається високою декоративністю та естетичністю.

Під час проведення дослідження з приводу перспектив використання чубушників для озеленення території м. Вінниці ми провели певне моделювання поєднання одних декоративних представників з іншими із «внесенням» у модель окремих представників роду *Philadelphus* L. Так на рисунках 3-4 проілюстровано результати нашого моделювання.

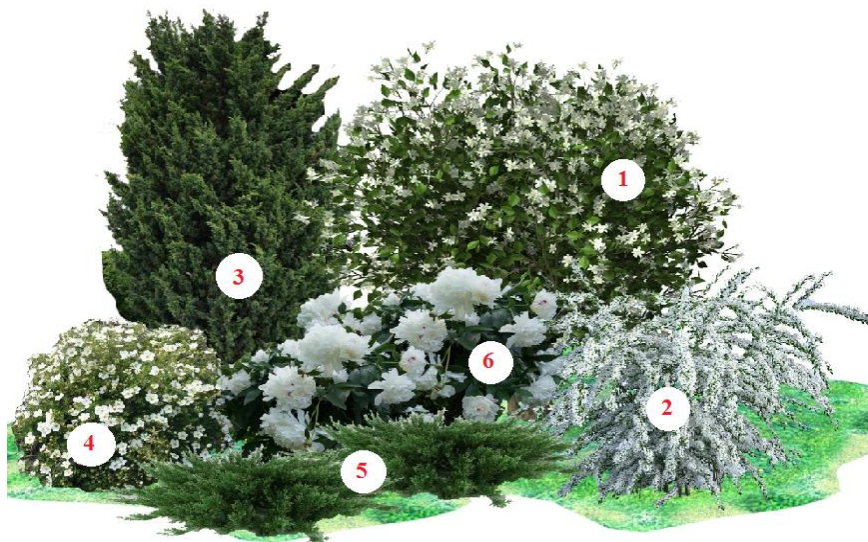


Рис. 2. **Модель-1 – квітково-декоративна композиція «Амур»:**
 1 – *Ph. x Lemoinei* «Pyramidal», 2 – *Spiraea thunbergii* 3 – *Juniperus chinensis*,
 4 – *Potentilla alba* L.; 5 – *Juniperus sabina* L., 6 – *Paeonia lactiflora*

В цій унікальній квітково-декоративній композиції ми використали саме культури, яким властиве цвітіння білосніжними квітками, щоб підкреслити їх надзвичайну ніжність і красу. Поєднання кущових представників, таких як чубушник Лемуана «Пірамідаль» та спіреї Тунбегра ми змогли підкреслити недеревною квітковою культурою – півонією молочно-квітковою.

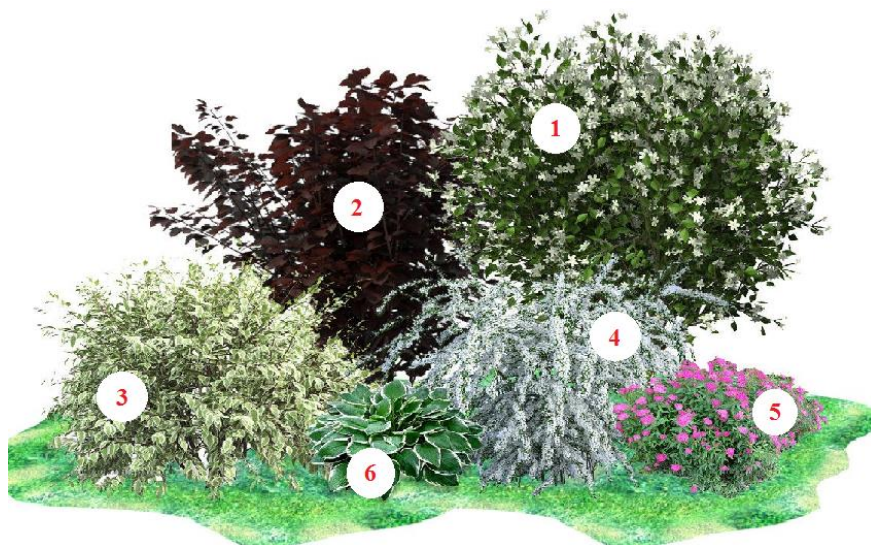


Рис. 3. **Модель-2 – квітково-декоративна композиція «Портрет Монни Лізи»:**
 1 – *Ph. x Lemoinei* «Alabasrite», 2 – *Corylus maxima* «Purpurea» (ліщина пурпурова), 3 –
Ficus Benjamina (фікус Бенджаміна), 4 – *Spiraea thunbergii* (спірея Тунберга), 5 – *Phlox*
 (флокса), 6 – *Hosta Sieboldii* (хоста Зібольда)

Для моделювання даної квітково-декоративної композиції нами були використані в основному кущові форми декоративних культур. В основу звичайно покладено використання чубушника, краса і унікальність якого підкреслюється спіреєю Тунберга. А додавання культури ліщини пурпурової надає цій квітково-декоративній композиції незвичайного контрасту та різноманітності фарб.

Запропоновані нами квітково-декоративні композиції можуть успішно використовуватись на території м. Вінниці при плануванні її «зелених осередків». Такі моделі можна формувати як в паркових та алейних зонах, так і на звичайних клумбах міської території.

Список літератури

1. Калініченко О. А. Декоративна дендрологія: навчальний посібник. Київ : Вища школа, 2003. 199 с.
2. Костенко С. М. Представники роду *Philadelphus* L. в осередках культурної дендрофлори міста Києва. *Науковий вісник НУБіП України*. 2013. Вип. 187, Ч. 1. С. 81-86.
3. Костенко С. М., Косенко Ю. І. Особливості розмноження представників роду *Philadelphus* L. зеленими живцями. *Науковий вісник НЛТУ України*. 2013. Вип. 23.9. С. 212-216.

УДК 657.371:712.253(477.63)

МЕЛЬНИК Ю.А., канд. с.-г. наук

НАУМЕНКО І.Ю., магістрант

ЮСЬКЕВИЧ Т.В., канд. с.-г. наук

Національний лісотехнічний університет України, м. Львів (НЛТУ України)

ВІКОВІ ДУБОВІ НАСАДЖЕННЯ ПАРКУ-ПАМ'ЯТКИ "ТАЛЬНІВСЬКИЙ"

На заповідній території парку виявлено дев'ять насаджень віком 180-190 рр. площею 51,4 га. Лісоутворювачами з дубом звичайним є ясен звичайний, граб звичайний, клен гостролистий, липа серцелиста та ін. У складі підліску 11 видів, трав'яного вкриття – 30 видів.

Ключові слова: дуб звичайний, вікові насадження, парк-пам'ятка "Тальнівський", підлісок, трав'яне вкриття.

Площа природо-заповідного фонду ДП "Уманське лісове господарство" становить 811,3 га і складається з 15 об'єктів. Серед них слід зазначити один із найцінніших, а саме парк-пам'ятку садово-паркового мистецтва загальнодержавного значення "Тальнівський" (далі – Парк-пам'ятка) загальною площею 406 га. Парк-пам'ятку оголошено постановою колегії Держкомітету Ради Міністрів УРСР по охороні природи від 26.07.72 № 22. Парк-пам'ятку створено з метою охорони цінного зразка паркового будівництва закладеного в XVIII ст. [3,с.1].

Історична довідка. Парк заснований у XVIII – початку XIX ст. З XVIII століття до 1917 року тальнівський маєток був у власності польських та російських аристократів: Оранських, Калиновських, Потоцьких, Нарішкіних, Шувалових. Граф Петро Павлович Шувалов 1857 року створив тут оранжерею і невеличкий ботанічний сад. Мисливський замок Шувалов звів тут ще у 19 ст. Він був